

université
PARIS-SACLAY

UNIVERSITÉ
— PARIS-EST

U-PC
Université Sorbonne
Paris Cité

S
SORBONNE
UNIVERSITÉS

PSL 
RESEARCH UNIVERSITY PARIS

EMPLOI 2016

ENQUÊTE ÎLE-DE-FRANCE SUR LA POURSUITE DE CARRIÈRE DES
DOCTEURS RÉCEMMENT DIPLÔMÉS

—
LA SITUATION DES DOCTEURS 2015 AU PRINTEMPS 2016



 île de France

1.1 INTRODUCTION

L'enquête Emploi sur la poursuite de carrière des docteurs récemment diplômés en Île-de-France, permet de disposer, depuis 2013, d'une vue globale sur l'emploi des docteurs, les déterminants de leur poursuite de carrière, la plus-value de leur doctorat sur le marché de l'emploi et leur satisfaction eu égard à leur situation professionnelle.

Le présent rapport s'intéresse aux docteurs diplômés entre le 1^{er} janvier et le 31 décembre 2015 (les « docteurs 2015 »). Il présente le profil des participants, leur situation professionnelle au printemps 2016 et leurs éléments déterminants dans leur poursuite de carrière¹. Les docteurs 2015 ont été enquêtés dans des établissements de l'Université Paris-Saclay (à l'École polytechnique et à Télécom ParisTech), de l'Université Paris Sciences et Lettres, de l'Université Sorbonne Paris Cité et de Sorbonne Universités (à l'Université Paris-Sorbonne et au Muséum National d'Histoire Naturelle) en partenariat avec Adoc Talent Management et la région Île de France.

L'objectif de cette analyse est d'étudier les caractéristiques des docteurs 2015 (leur profil, leur situation professionnelle et les éléments déterminants dans leur poursuite de carrière).

Du fait de l'évolution du périmètre de l'enquête en termes d'établissements enquêtés entre cette enquête et les précédentes éditions de l'enquête Emploi², la répartition des domaines de recherche a également évolué. En particulier, les docteurs 2015 sont plus nombreux à être titulaires d'un doctorat en Sciences humaines et sciences de la société que les docteurs 2014 (49% contre 19%). De ce fait, nous n'avons pas souhaité conduire de comparaison directe par rapport aux résultats de l'année précédente³.

Cette étude est basée sur l'analyse de données recueillies auprès de 1787 docteurs 2015 au printemps 2016.

1.2 POPULATION DES DOCTEURS 2015

1.2.1 PÉRIMÈTRE DE L'ENQUÊTE

Tableau 1 : nombre de docteurs enquêtés par partenaire et part dans la population total de docteurs enquêtés.

Établissement	Effectifs	
Université Paris-Saclay ⁴	253	14%
Université Paris Sciences et Lettres ⁵	454	25%
Université Sorbonne Paris Cité ⁶	817	46%
Sorbonne Universités ⁷	263	15%
Total	1787	

¹ http://www.adoc-tm.com/2016questionnaire_1an.pdf

² Les docteurs 2014 (diplômés entre le 1^{er} janvier et le 31 décembre 2014) interrogés au printemps 2015 étaient diplômés de l'Université Paris-Sud, de l'École polytechnique, de Télécom ParisTech, d'Université Paris-Est, de l'Université Pierre et Marie Curie et des établissements de l'Université Sorbonne Paris Cité.

³ Joos, M., I. Ahmed-Bock, B. Durette (2015). Emploi 2015 : La poursuite de carrière des docteurs récemment diplômés en Île-de-France. Adoc Talent Management, rapport d'enquête.

⁴ Au sein de l'Université Paris-Saclay, les docteurs de l'École polytechnique et de Télécom ParisTech ont participé à l'enquête.

⁵ Au sein de l'Université Paris Sciences et Lettres, les docteurs de l'École des Hautes Études en Sciences Sociales, de l'École Nationale des Chartes, de l'École Normale Supérieure, de MINES ParisTech, de l'Observatoire de Paris et de l'Université Paris Dauphine ont participé à l'enquête.

⁶ Au sein de l'Université Sorbonne Paris Cité, les docteurs de l'Université Sorbonne-Nouvelle, de l'Université Paris Descartes, de l'Université Paris Diderot et de l'Université Paris 13 ont participé à l'enquête.

⁷ Au sein de Sorbonne Universités, les docteurs de l'Université Paris-Sorbonne et du Muséum National d'Histoire Naturelle ont participé à l'enquête.

Cette année, 1787 nouveaux docteurs ont été enquêtés. Cela représente 13% de l'ensemble des docteurs diplômés en France⁸ et 36% des docteurs diplômés en Île-de-France chaque année⁹. Le nombre de docteurs enquêtés par partenaire ainsi que la part représentée dans l'ensemble de l'enquête sont présentés ci-dessus (Tableau 1).

1.2.2 TAUX DE RÉPONSE ET REPRÉSENTATIVITÉ

Le taux de réponse s'établit à 73%. Afin de garantir la représentativité des données, un redressement par pondération des individus a été réalisé pour prendre en compte la variation du taux de réponse par rapport aux variables à disposition concernant les participants (le genre, la structure responsable de la collecte, l'école doctorale d'inscription, l'établissement, la nationalité, et enfin l'existence d'une cotutelle).

Avant redressement, le taux de non-réponse était significativement influencé par le genre, la nationalité, l'école doctorale d'inscription et la structure responsable de l'enquête. Le redressement par pondération a été effectué sur la variable liée à la structure en charge de la collecte des données, qui corrige également l'influence des autres variables analysées.

1.3 TABLEAU DE BORD

1.3.1 PROFIL DES DOCTEURS 2015

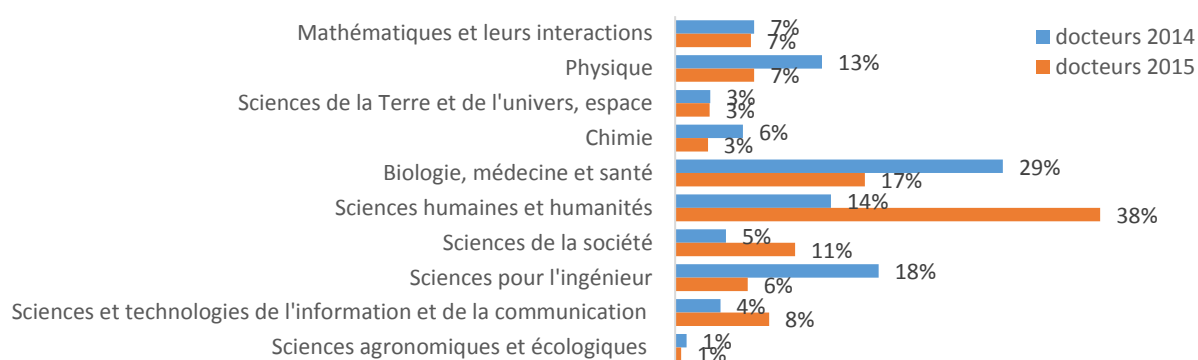


Figure 1 : Principal domaine de recherche¹⁰ durant le doctorat déclaré par les docteurs 2014² et les docteurs 2015.

La Figure 1 présente les domaines de recherche des participants de l'enquête Emploi 2016 ; la répartition en termes de domaines de recherche des docteurs 2014² est donnée à titre indicatif. Cette évolution est principalement due à l'évolution du périmètre de l'enquête en termes d'établissements enquêtés.

Le tableau ci-après (Tableau 2) présente les principales caractéristiques du profil des docteurs 2015.

⁸ Ministère de l'Enseignement Supérieur et de la Recherche (2016). L'état de l'emploi scientifique en France. Rapport de la direction générale pour l'enseignement supérieur et l'insertion professionnelle et de la direction générale pour la recherche et l'innovation. Paris : MESR.

⁹ Estimation en extrapolant la proportion de doctorants en Île-de-France à la proportion de doctorats délivrés en Île-de-France, soit 36% selon le Ministère de l'Enseignement Supérieur et de la Recherche.

¹⁰ Lors des précédentes éditions de l'enquête Emploi, la nomenclature de domaines de recherche utilisée était celle de l'OCDE ; pour les docteurs 2015, la nomenclature utilisée est celle du HCERES.

Tableau 2 : profil des docteurs 2015.

Caractéristiques	docteurs 2015
Part des femmes	50%
Part des docteurs internationaux	37%
docteurs ayant réalisé leur doctorat en formation tout au long de la vie	35%

La moitié (50%) des docteurs 2015 enquêtés sont des femmes. À titre de comparaison, la part des docteurs diplômées en France en 2014 est de 46%¹¹. Cet écart peut s'expliquer par la surreprésentation des docteurs en Sciences humaines et sociales, où la part des doctorantes et des docteurs est plus importante que dans les autres domaines scientifiques¹².

La part des docteurs internationaux — c'est-à-dire de nationalité étrangère — est de 37%. Elle est de 3 points inférieure au niveau national en 2014¹³.

Plus d'un tiers (35%) des docteurs 2015 ont réalisé leur doctorat en formation tout au long de la vie (FTLV). Les docteurs ayant réalisé leur doctorat en FTLV ont, avant leur inscription en doctorat, exercé une activité professionnelle pendant plus de deux ans, hors alternance, travail étudiant et job d'été. La part importante de docteurs 2015 ayant réalisé leur doctorat en FTLV dans cette population peut en partie s'expliquer par la part des docteurs titulaires d'un doctorat en Sciences humaines et sociales, où la part des docteurs ayant réalisé leur doctorat en FTLV est plus importante (Tableau 3).

Tableau 3 : part des docteurs 2015 ayant réalisé leur doctorat en formation tout au long de la vie (FTLV) en fonction de leur domaine de recherche.

Domaine de recherche	part des docteurs ayant réalisé leur doctorat en FTLV
Mathématiques et leurs interactions	23%
Physique	2%
Sciences de la Terre et de l'Univers, espace	0%
Chimie	22%
Biologie médecine et santé	32%
Sciences humaines et humanités	50%
Sciences de la société	40%
Sciences pour l'ingénieur	12%
Sciences et technologies de l'information et de la communication	22%
Sciences agronomiques et écologiques	14%

Tableau 4 : conditions de réalisation du doctorat pour les docteurs 2015, pour l'ensemble des docteurs 2015, les docteurs 2015 1.3.2 ayant réalisé leur doctorat en FTLV et hors FTLV.

Conditions de réalisation du doctorat	Ensemble des docteurs	FTLV	hors FTLV
docteurs rémunérés spécifiquement durant le doctorat	68%	44%	80%
docteurs ayant bénéficié d'un contrat doctoral	39%	19%	51%

¹¹ Ministère de l'Enseignement Supérieur et de la Recherche (2016). L'état de l'emploi scientifique en France. Rapport de la direction générale pour l'enseignement supérieur et l'insertion professionnelle et de la direction générale pour la recherche et l'innovation. Paris : MESR.

¹² Au cours de l'année universitaire 2014-2015, les doctorantes représentaient 67% des doctorants en Langues, 66% des doctorants en Lettres, Sciences du langage et Arts et 55% des doctorants en Sciences humaines et sociales contre 31% des doctorants en Sciences fondamentales et applications (MESR, 2016).

¹³ MESR (2016). Op. cit.

Parmi les docteurs 2015, plus des deux-tiers d'entre eux (68%, Tableau 4) ont bénéficié d'une rémunération spécifique pour la réalisation de leur doctorat. Ils ont ainsi plus fréquemment bénéficié d'une rémunération que l'ensemble des docteurs en France (64% des docteurs s'étant inscrits en doctorat au cours de l'année universitaire 2011-2012¹⁴). Par ailleurs, 39% des docteurs 2015 ont bénéficié d'un contrat doctoral (y compris sur ressources propres des établissements, financements fléchés et non-fléchés). À titre de comparaison, 33% des docteurs inscrits pour la première fois en doctorat en 2011-2012 en France bénéficiaient d'un contrat doctoral¹⁵.

Les docteurs ayant réalisé leur doctorat en formation tout au long de la vie bénéficiaient moins fréquemment d'un financement spécifique pour leur doctorat (44% contre 80% pour les docteurs hors FTLV) et ont moins fréquemment bénéficié d'un contrat doctoral (19% contre 51%).

1.3.3 PROJET PROFESSIONNEL DES DOCTEURS 2015

Les deux tiers (66%) des docteurs 2015 avaient un projet professionnel défini au moment de leur soutenance (Tableau 5).

Parmi les docteurs ayant un projet professionnel défini au moment de la soutenance, plus de la moitié (54%) avaient un projet tourné vers la recherche académique. Près d'un quart d'entre eux (23%) avaient un projet professionnel tourné vers les secteurs en dehors de la recherche (en dehors de la recherche académique et de la R&D en entreprise, dans le secteur public comme dans le secteur des entreprises), publique comme privée. Enfin, 14% des docteurs 2015 avaient un projet professionnel en recherche et développement (R&D) dans le secteur des entreprises, auxquels s'ajoutent 9% de docteurs indifférents à la nature de leur projet professionnel.

Tableau 5 : projet professionnel pour les docteurs 2015.

Projet professionnel	docteurs 2015
Part des docteurs ayant un projet professionnel défini au moment de la soutenance	66%
Nature du projet professionnel	
Recherche académique	54%
R&D privée	14%
Hors recherche	23%
Indifférent	9%

1.3.4 SITUATION PROFESSIONNELLE

Au printemps 2016, soit 3 à 15 mois après leur soutenance, 77% des docteurs 2015 sont en emploi (Tableau 6). Parmi ces docteurs en emploi, 5% ont créé leur activité (créateurs d'entreprises, autoentrepreneurs, indépendants et professions libérales ; voir le paragraphe 1.3.4.4).

Tableau 6 : situation professionnelle de l'ensemble des docteurs 2015, des docteurs ayant réalisé leur doctorat en formation tout au long de la vie et hors FTLV.

Situation professionnelle	ensemble des docteurs 2015	FTLV	hors FTLV
Docteurs en emploi	77%	78%	76%
<i>dont ayant créé leur activité</i>	5%	7%	4%
En recherche d'emploi	20%	18%	21%

¹⁴ MESR (2016). Op. cit.

¹⁵ MESR (2016). Op. cit.

Les docteurs 2015 ayant réalisé leur doctorat en formation tout au long de la vie sont plus fréquemment en emploi que les autres docteurs (78% contre 76%) et ont un peu plus fréquemment créé leur activité (7% contre 6%).

1.3.4.1 ZONE GÉOGRAPHIQUE D'EMPLOI DES DOCTEURS 2015

Tableau 7 : répartition géographique des docteurs 2015 en emploi au printemps 2016.

Zone géographique	docteurs 2015
France	66%
<i>dont Île-de-France</i>	50%
Europe	16%
Amérique du Nord	6%
Amérique du Sud	3%
Asie	6%
Afrique	2%
Océanie	0%

Les docteurs 2015 en emploi travaillent essentiellement en Île-de-France (la moitié d'entre eux, 50%, Tableau 7) et à l'international (plus d'un tiers d'entre eux, 34%). Ils travaillent en Europe (dont en Suisse (3%), au Royaume-Uni (3%), en Allemagne (2%), en Italie (1%) et en Belgique (1%)), en Amérique du Nord (dont aux États-Unis (5%) et au Canada (1%)), en Amérique du Sud (dont au Brésil, 1%) et en Asie (dont en Chine (1%) et au Japon (1%)).

1.3.4.2 SECTEUR & MISSION PRINCIPALE DES DOCTEURS 2015

Les docteurs 2015 sont majoritairement en emploi dans le secteur public (71%, Tableau 8).

Tableau 8 : secteur d'exercice des docteurs 2015 en emploi.

Secteur d'exercice	docteurs 2015
Secteur public	71%
Secteur des entreprises	22%
Secteur privé à but non-lucratif	7%

Si plus de la moitié d'entre eux sont en emploi dans la recherche académique (57%, Tableau 9), près d'un tiers d'entre eux (29%) sont en emploi en dehors des secteurs de la recherche, publique comme privée. Ces débouchés sont cohérents avec les projets professionnels des docteurs au moment de la soutenance (Tableau 5).

Tableau 9 : secteurs d'activités des docteurs 2015 en emploi.

Secteur d'activités	docteurs 2015
Enseignement supérieur et recherche dans le secteur public	57%
R&D dans le secteur privé	14%
Hors recherche (public et privé)	29%

Au printemps suivant l'obtention de leur doctorat, les docteurs 2015 exercent des missions variées (Tableau 10). Les trois quarts d'entre eux ont une mission d'enseignement, de recherche ou de R&D (75%). Les missions de support (les métiers de support, qui regroupe les activités de support scientifique et technique, et les activités de management, administratives, de gestion, juridiques, de ressources humaines, etc.) concernent 6% des docteurs 2015 en emploi. Les missions les plus fréquemment occupées par les docteurs 2015 sont ensuite les missions de soin (6%) et de conseil (4%).

Les docteurs 2015 ayant effectué leur doctorat en formation tout au long de la vie ont plus fréquemment pour activité principale une mission de soin (15% contre 2% pour les docteurs hors FTLV) ou de support (9% contre 5%

pour les docteurs hors FTLV). Les docteurs ayant réalisé leur doctorat en formation initiale exercent quant à eux plus fréquemment une mission d'enseignement, de recherche ou de R&D (80% contre 65% pour les docteurs ayant réalisé leur doctorat en FTLV).

Tableau 10 : mission principale pour l'ensemble des docteurs 2015 en emploi, ceux ayant réalisé leur doctorat en formation tout au long de la vie et hors FTLV.

Mission principale	ensemble des docteurs 2015	FTLV	hors FTLV
Enseignement, recherche, R&D	75%	65%	80%
Support	6%	9%	5%
Soin	6%	15%	2%
Conseil	4%	4%	3%
Informatique	3%	1%	4%
Production (industrielle et culturelle)	2%	1%	3%
Commercial, Communication, Marketing	1%	1%	1%
Top management	1%	1%	1%
Autre activité	2%	3%	1%

1.3.4.3 RÉMUNÉRATION DES DOCTEURS 2015

Le Tableau 11 présente la rémunération brute annuelle des docteurs 2015 en emploi en France ; leur rémunération brute médiane est de 35,2 k€.

Tableau 11 : rémunération brute annuelle (primes incluses) pour les docteurs 2015 en emploi en France, en fonction du secteur d'exercice (secteur public et secteurs des entreprises) et des conditions de réalisation du doctorat (en formation tout au long de la vie ou en formation continue). Ces rémunérations sont calculées toutes quotités de travail confondues.

Rémunération brute annuelle	docteurs 2015	
Ensemble des docteurs en emploi en France	<i>Médiane</i>	35,2 k€
	<i>Fourchette</i>	28,4 k€ — 44,2 k€
Docteurs en emploi en France dans le secteur public	<i>Médiane</i>	33,3 k€
	<i>Fourchette</i>	27,7 k€ — 41,3 k€
Docteurs en emploi en France dans le secteur des entreprises	<i>Médiane</i>	43,2 k€
	<i>Fourchette</i>	35,4 k€ — 49,9 k€
Docteurs en emploi en France ayant réalisé leur doctorat en FTLV	<i>Médiane</i>	38 k€
	<i>Fourchette</i>	29,3 k€ — 48 k€
Docteurs en emploi en France, hors FTLV	<i>Médiane</i>	33,7 k€
	<i>Fourchette</i>	27,8 k€ — 41,6 k€

Les docteurs 2015 en emploi en France dans le secteur des entreprises ont une rémunération brute médiane de 43,2 k€, supérieure de 10 k€ par rapport à la rémunération des docteurs dans le secteur public.

Les docteurs 2015 ayant réalisé leur doctorat en formation tout au long de la vie ont une rémunération brute médiane de 38 k€, plus de 4000 € supérieure à la rémunération brute médiane des docteurs en formation initiale.

1.3.4.4 LES DOCTEURS 2015 AYANT CRÉÉ LEUR ACTIVITÉ

Les docteurs 2015 ayant créé leur activité sont titulaires d'un doctorat en Sciences humaines et de la société (respectivement 6% et 7%, Tableau 12), en Sciences et technologies de l'information et de la communication, en Sciences pour l'ingénieur et en Physique (4%). À titre de comparaison, dans les précédentes éditions de l'enquête 1% des docteurs avaient créé leur activité au printemps suivant l'obtention de leur doctorat.

Tableau 12 : part des docteurs 2015 ayant créé leur activité en fonction du domaine de recherche de leur doctorat. Lecture : 4% des docteurs 2015 titulaires d'un doctorat en Physique ont créé leur activité au printemps suivant l'obtention de leur doctorat.

Domaine de recherche	part des docteurs 2015 ayant créé leur activité
Mathématiques et leurs interactions	0%
Physique	4%
Sciences de la Terre et de l'Univers, espace	0%
Chimie	0%
Biologie médecine et santé	2%
Sciences humaines et humanités	6%
Sciences de la société	7%
Sciences pour l'ingénieur	4%
Sciences et technologies de l'information et de la communication	5%

Les docteurs 2015 ayant créé leur activité exercent principalement des missions d'enseignement, de recherche et de R&D (33%, Tableau 13), de soin (15%) et de conseil (12%). Les docteurs exerçant une mission d'enseignement, de recherche ou de R&D sont formateurs, chercheurs indépendants ou sont directeurs scientifiques d'une entreprise qu'ils ont fondée. Les docteurs ayant une activité de soin exercent une profession libérale et sont majoritairement psychologues ou psychanalystes (75% d'entre eux). Ceux dont l'activité principale est une mission de conseil sont consultants indépendants ou avocats.

Tableau 13 : mission principale des docteurs 2015 ayant créé leur activité.

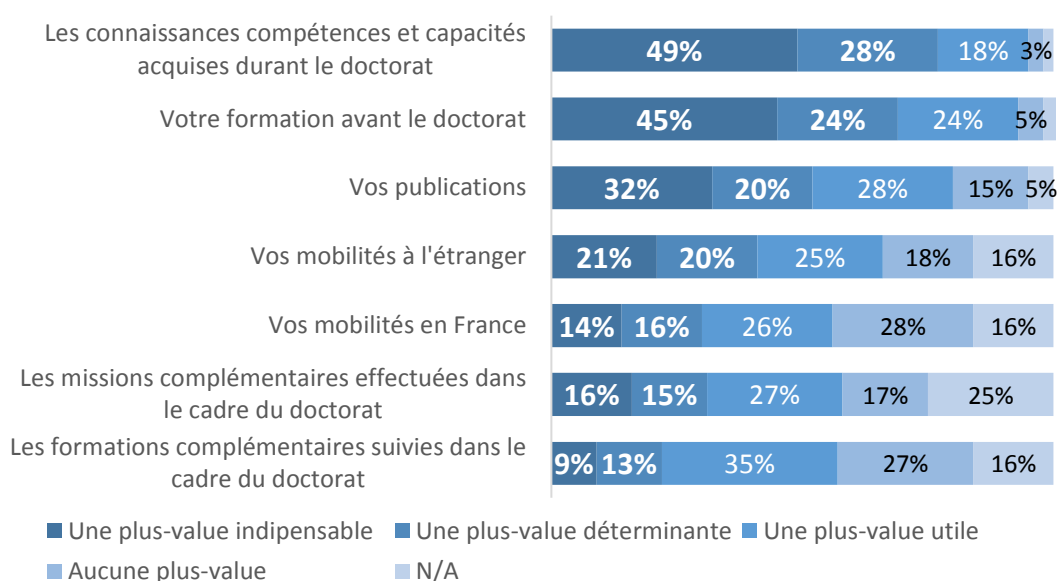
Mission principale	docteurs 2015 ayant créé leur activité
Enseignement, recherche, R&D	33%
Soin	15%
Conseil	12%
Autre activité	10%
Support	7%
Production (industrielle et culturelle)	7%
Top management	7%
Informatique	7%
Commercial, Communication, Marketing	4%

1.3.5 ÉLÉMENTS DÉTERMINANTS DANS LA POURSUITE DE CARRIÈRE

Les connaissances, compétences et capacités acquises durant le doctorat arrivent en tête des éléments cités comme indispensables dans la poursuite de carrière : 95% des docteurs enquêtés les considèrent au moins utiles (18% utiles, 28% déterminantes et 49% indispensables, **Erreur ! Source du renvoi introuvable.**).

La formation avant le doctorat arrive ensuite (24% utiles, 24% déterminantes et 45% indispensables). Les publications et les mobilités à l'étranger sont considérées comme au moins utiles par respectivement 80% et 66% des docteurs.

Figure 2 : éléments déterminants pour la poursuite de carrière pour les docteurs 2015.



1.3.6 SATISFACTION

Les trois quarts des docteurs 2015 en emploi se déclarent satisfaits de leur situation professionnelle au printemps 2016 (75% ; Tableau 14). Par ailleurs, plus d'un quart d'entre eux (26%) sont très satisfaits de leur situation.

La part des docteurs 2015 estimant que leur situation professionnelle est en adéquation avec leur projet professionnel est de 71%. Plus de la moitié de ces docteurs considèrent que leur situation correspond très bien à leur projet professionnel.

Enfin, plus de la moitié des docteurs 2015 en emploi sont satisfaits de leur rémunération (58%).

Tableau 14 : indicateurs de satisfaction des docteurs 2015.

Satisfaction	docteurs 2015
Satisfaction par rapport à la situation professionnelle actuelle	75%
<i>dont très satisfait</i>	26%
Adéquation entre projet professionnel et situation actuelle	71%
<i>dont elle correspond très bien</i>	39%
Satisfaction par rapport à la rémunération	58%
<i>dont supérieure à vos attentes</i>	6%

1.4 CONCLUSIONS

Ce rapport s'est intéressé au profil, à la situation professionnelle, à la plus-value du doctorat et à la satisfaction des docteurs diplômés entre le 1^{er} janvier et le 31 décembre 2015 au sein d'établissements de l'Université Paris-Saclay (à l'École polytechnique et à Télécom ParisTech), de l'Université Paris Sciences et Lettres, de l'Université Sorbonne Paris Cité et de Sorbonne Universités (à l'Université Paris-Sorbonne et au Muséum National d'Histoire Naturelle). Du fait de l'évolution du périmètre de l'enquête en termes d'établissements enquêtés entre cette enquête et les précédentes éditions de l'enquête Emploi, la répartition des domaines de recherche a également évolué. En particulier, les docteurs 2015 sont plus nombreux à être titulaires d'un doctorat en Sciences humaines et sciences de la société que les docteurs interrogés dans le cadre des précédentes éditions du projet Emploi.

Les docteurs 2015 sont majoritairement en emploi au printemps suivant l'obtention de leur doctorat : 77% sont en emploi ou ont créé leur activité (5%). Les docteurs ayant créé leur activité sont majoritairement titulaires d'un doctorat en Sciences humaines et de la société et en Sciences et technologies de l'information et de la communication.

La moitié des docteurs 2015 en emploi travaillent en Île-de-France et 37% d'entre eux évoluent à l'international.

Les docteurs 2015 en emploi sont majoritairement en activité dans la recherche académique (57%) et dans les secteurs en dehors de la recherche (29%). En dehors des missions d'enseignement, de recherche et de R&D (qui représentent 75% des activités des docteurs en emploi), les docteurs occupent majoritairement des postes de support, de soin, de conseil et d'informatique.

La quasi-totalité des docteurs 2015 plébiscite les compétences acquises au cours du doctorat. Enfin, ces docteurs sont majoritairement satisfaits de leur situation professionnelle et estiment par ailleurs que leur situation est en adéquation avec leur projet professionnel.